

## 横浜市港南スポーツセンター

# 令和4年度 年間事業報告書

- 様式2 事業報告書
- 様式3 利用状況表（コマ）
- 様式4 利用状況表（人数）
- 様式5 種目別利用者数
- 様式6 利用状況表（総括）
- 様式7 託児事業実績報告書（実績なし）
- 様式8 教室別参加者数
- 様式14 収支決算書
- 様式15 収支決算書（指定管理・収入の部）
- 様式16 収支決算書（指定管理・支出の部）
- 様式17 収支決算書（自主事業・収入の部）
- 様式18 収支決算書（自主事業・支出の部）

公益財団法人横浜市スポーツ協会

## 令和4年度 横浜市 港南 スポーツセンター事業計画書

### 1 基本方針

#### (1) 管理運営の基本方針

港南区運営方針の基本目標である「～愛あふれる♥ふるさと港南に～」を実現するために、次のとおり港南スポーツセンター管理運営の3つの基本方針を策定しました。

基本方針① 港南区のスポーツ・健康づくり活動のシンボルとしての機能を充実させ、魅力ある施設を創造します！

基本方針② 「いつでも」「いつまでも」あらゆる区民がスポーツを楽しむ・親しみ・愛しむ環境を港南区全域に広げます！

基本方針③ 安全・安心・快適な施設運営を実現し、公共施設運営者として災害時などいつ何時もプロフェッショナルに対応します！

基本方針は、管理運営に係る全てのスタッフに浸透させ、どんな場面でもこの基本方針に立ち返ることで、次の目標を達成します。

#### (2) R4 年度港南スポーツセンター数値目標

- 延利用者数 156,000 人
- 利用料金収入 24,219,000 円
- 教室参加料収入 49,542,000 円
- 健康増進プログラムの実施 年間 2,300 回以上

#### (3) 令和4年度の重点項目

港南スポーツセンターの基本方針に沿って、令和4年度は次の業務に重点的に取り組みます。

ア with/after コロナを見据えた事業実施(オンラインレッスン等の拡大)

イ 働き世代・子育て世代のスポーツ実施率向上

ウ SDGs への取組(目標 3、目標 13)

## 令和4年度 横浜市 港南 スポーツセンター事業報告書

### 1 基本方針

#### <重点項目>

(1) 港南スポーツセンター管理運営の3つの基本方針のもと港南区のスポーツ・健康づくりの拠点となるよう取り組みました。

#### (2) <数値目標>

項目	実績	達成率
延利用者数	217,248 人	139.3%
利用料金収入	24,122,860 円	99.6%
教室参加料収入	39,868,400 円	80.5%
健康増進プログラムの実施	2,277 回	99.0%

(3) 港南スポーツセンターの基本方針に沿って、令和4年度は次の業務に重点的に取り組みました。

ア with/after コロナを見据えた事業実施(オンラインレッスン等の拡大)

・HP や館内掲示にて、当協会が実施するオンラインレッスンをお知らせし、with/after コロナを見据えた事業実施しました。

イ 働き世代・子育て世代のスポーツ実施率向上

・働き世代をターゲットに、土曜日夜に個人で参加できる運動プログラムを実施しました。(10月～3月:102名)

・夏休みに親子で参加できるフラダンス教室(8月:24名)の実施、当日に参加可能なベビーダンス教室(10月:114名)を実施しました。

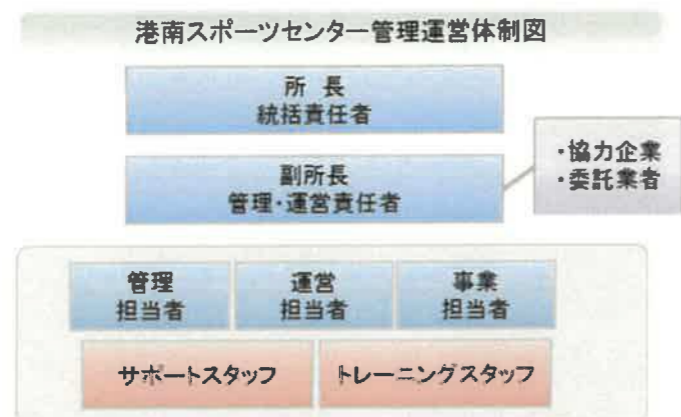
ウ SDGs への取組(目標 3、目標 13)

・スポーツレクリエーションフェスティバルで実施した、ブラインドサッカーの収入をブルーカーボンオフセット事業に充当しました。(10月16日:17名)

2 運営実施体制・職員配置について

私たちはスポーツ協会の総合力を活かして、安全かつ効率的な管理運営体制を構築します。また、専門性を要する設備維持管理業務は、安全・確実に行うために、豊富な実績と高い能力を有する専門業者に業務を委託します。

(1) 港南スポーツセンターの管理運営体制



職務	人数	有する資格等
統括責任者(所長)	1	防火管理者、健康運動指導士、サービス介助士ほか
運営責任者(副所長)	1	体育施設管理士、サービス介助士、ほか
管理担当	1	
運営担当	1	
事業担当	1	
コンシェルジュスタッフ	1日3~6名	
トレーニング室スタッフ	1日3名	

(2) 研修計画

下記の研修を実施します。

研修名	対象	日程
心肺蘇生・AED 操作研修	全スタッフ	4月
ノーマライゼーション研修	全スタッフ	5月
人権研修	全スタッフ	5月
個人情報保護研修	全スタッフ	6月
公共サービス従事者研修(条例解釈、コンプライアンス)	全スタッフ	6月
接遇研修	全スタッフ	5月
インストラクター研修	指導職員、スタッフ	隔月
マネジメント研修	主任・副主任	年1回

2 運営実施体制・職員配置について

<趣旨>

事業計画書のとおり、公共サービスの提供者として安全で効率的な管理を行うため、設備維持管理業務については、法定点検・設備機器の修理等を一元的に設備管理協力会社(株式会社キョーエーメック)が実施し、専門性を活かした質の高い管理をしました。

<具体的取組内容>

(1) 港南スポーツセンターの管理運営体制

事業計画書の体制で運営しました。

(2) 研修計画

事業計画のとおり、次の研修を実施しました。

研修名	実施日	受講者
心肺蘇生・AED 操作研修	1月23日	常勤職員
ノーマライゼーション研修	1月23日	常勤職員
人権研修	8月22日	常勤職員
接遇研修	8月22日	常勤職員
公共サービス従事者研修	1月23日	常勤職員
個人情報保護研修	8月22日	全スタッフ
インストラクター研修	8月22日	指導職員
マネジメント研修	5月18日	副主任

### 3 施設の平等・公平な利用の確保について

- (1) 公共性・公平性に基づいた利用の確保
- ア 公共サービス従事者研修の実施
  - イ 人権啓発推進者(所長)の配置、人権研修の実施
  - ウ サービス介助士(副所長)によるノーマライゼーション研修
  - エ 横浜市の子育て家庭応援事業『ハマハグ』スポットとして協力
  - オ 受付に「筆談具」「老眼鏡」「コミュニケーションボード」を用意
- (2) 多言語化に関する取組
- ア 英語表記の施設利用案内やリーフレットを外国人のお客様へ配布します
  - イ 外国人のお客様とのコミュニケーションには、ポータブルの翻訳アプリを使用するほか、館内サインなどには「やさしい日本語」を取り入れます
  - ウ 港南国際交流ラウンジとの連携事業を実施します
- (3) 障がい児・者が安全にいきいきと活動できる港南区へ
- ア 初級障がい者スポーツ指導員を配置します。
  - イ ご利用の動線、設置物、駐車場などを事前にご確認いただくために、ホームページに「障がいのある方へ」ページを設けます。
  - ウ 障がいのある方が不便なくご利用いただけるよう車いす対応の自動販売機やバリアフリー卓球台などハード面を整えます。

### 3 施設の平等・公平な利用の確保について

<趣旨>

公共サービス従事者として施設の平等・公平なご利用を確保することはもちろん、多様なお客様に応じた、ストレスのない対応をめざし、次のことに取り組みました。計画内容は全て達成することができました。

<具体的取組内容>

(1) 施設の平等・公平な利用の確保に向けた取組

ア 公共サービス研修は、すべてのスタッフ向けに1月23日に実施しました。

イ 人権研修は、8月22日に、スタッフを対象に人権研修を実施しました。

ウ サービス介助士(副所長)によるノーマライゼーション研修を1月23日に行い、スタッフを対象に、身体・知的障がいのある方への受付～利用方法を確認しました。

エ 横浜市の子育て家庭応援事業『ハマハグ』スポットとして協力しました。

オ 受付に iPad を使用して「筆談」を用意し、「老眼鏡・コミュニケーションボード」は受付とトレーニング室に設置しました。

(2) 多言語化に関する取組

ア 英語表記の施設利用案内やリーフレットを外国人のお客様へ配布しました。

イ 外国人のお客様とのコミュニケーションには、ポータブルの翻訳アプリを使用するほか、館内サインなどには「やさしい日本語」を取り入れました。

ウ 港南国際交流ラウンジとの実施が出来なかったため、令和5年度に実施します。

(3) 障がい児・者が安全にいきいきと活動できる港南区へ

ア 初級障がい者スポーツ指導員を配置しました。

イ ウェブアクセシビリティ「JISX 8341-3:2016」の等級 AA に準拠したホームページにリニューアルし、ご利用導線や駐車場などを事前にご確認いただけるように「障害のある方へ」ページを設けました

ウ 障がいのある方が不便なくご利用いただけるよう車いす対応の自動販売機やバリアフリー卓球台などハード面を整えました。

4 施設の効用の最大限発揮について

(1) 港南スポーツセンタープロモーション計画

施設特性と周辺環境を最大限に活用し、お客様に魅力溢れるスポーツプログラムを提供し、スポーツに親しむ機会を増やします。

ア 広報計画

教室事業の募集開始時期を踏まえながら、紙媒体や各種ウェブサイトへの積極的な事業PRなど計画的な広報活動を展開します。

体育室の空き情報や駐車場の混雑予測は、館内掲示やホームページ等の SNS を活用し、手軽に確認できるようにします。

■媒体別スケジュール

媒体名	内容	4月	5月	6月	7月	8月	9月	10月	11月	12月	1月	2月	3月
広報よこはま区版		●	●	●	●	●	●	●	●	●	●	●	●
新聞折込ちらし	教室募集		●			●			●			●	
タウン誌(連載)	施設情報	●	●	●	●	●	●	●	●	●	●	●	●
区内小学校・幼稚園等					●				●			●	
市PRボックス	イベント情報	→											
区内公共施設	施設情報	→											

イ 利用促進策

- ・ 濱ともカードによる高齢者の利用促進  
横浜市健康福祉局「優待施設利用促進事業」に協力し、65歳以上の方を対象に毎月5日・15日に、カード提示でトレーニング室の利用料金300円を100円割引します。
- ・ ロビーの有効活用
- ・ 区内・市内のスポーツ情報コーナーを設置するほか、東京2020オリンピック・パラリンピック、ラグビーワールドカップ2019レガシー事業として、ロビーを有効活用したパネル展示等を行います。
- ・ 託児室をキッズステーションとして有効活用  
子育てサークル活動、スポーツ大会、スポーツイベントで有効活用することで、子育て世代の運動のきっかけづくりや交流の場とします。
- ・ 子育て世代のスポーツ教室参加者を対象に、託児サービスを実施します。

4 施設の効用の最大限発揮について

<趣旨>

施設特性と周辺環境を最大限に活用し、お客様に魅力溢れるスポーツプログラムを提供し、スポーツに親しむ機会を増やしました。計画内容は全て達成することができました。

<具体的取組内容>

ア 広報計画

- ・ 区内施設への配架を実施しました。
- ・ 広報計画に基づき、「広報よこはま(港南区版)」「レスポールこうなん」に定期教室、イベント等の広報を行いました。

イ 利用促進策

- ・ 横浜市健康福祉局「優待施設利用促進事業」に協力し、65歳以上の方は『濱ともカード』の提示で毎月5日・15日、トレーニング室の利用料金を100円割引しました。(利用者数:332人)
- ・ ロビーの有効活用として、港南中央地域活動ホーム そよかぜの家と協力し、週1回パン販売を実施しました。
- ・ オリンピック関連のポスター、ラグビーワールドカップ2019レガシー事業として選手のサイン入りユニフォームをロビーに展示しました。
- ・ 託児室の有効活用として、健康講座の実施やパーソナルレッスンを実施しました。
- ・ スポーツ教室参加者を対象に、託児サービスを予定していましたが、新型コロナウイルス感染拡大防止のため中止としました。

4 施設の効用の最大限発揮について

(2) 教室計画

私たちは港南区民のスポーツ実施率を高めるために、公益スポーツ団体の強みである多様目・多世代への豊富なプログラムによって教室事業を構成します。

また、市内でも高齢化率の高い港南区のスポーツセンターとして、転倒骨折予防などの健康づくりプログラムをはじめ子育て世代・働き世代に向けた事業を展開します。

教室名	種別	対象	託児	期数	年間回数	曜日	時間区分	室数	募集人数
1 月曜はじめてのヨーガ	事前	16歳以上	無	4	33	月	A	3体	40
2 火曜10時のピラティス	事前	16歳以上	無	4	46	火	A	3体	40
3 火曜11時のヨーガ	事前	16歳以上	無	4	46	火	B	2体	40
4 姿勢コンディショニング(骨盤調整編)	事前	16歳以上	無	4	46	火	B	2体	40
5 トータルフィットネス	事前	16歳以上	無	4	46	火	A	1体	100
6 火曜卓球	事前	16歳以上	無	4	40	火	F	1体	58
7 水曜姿勢コンディショニング	事前	16歳以上	無	4	46	水	C	3体	30
8 シニアのためのからだ改善	事前	65歳以上	無	4	46	水	A	1研	15
9 水曜卓球	事前	16歳以上	無	4	40	水	A	1体	58
10 星の太極拳	事前	16歳以上	無	4	40	水	C	1体	75
11 身体のメンテナンスレッスン	事前	16歳以上	無	4	33	月	F	1研	15
12 背骨コンディショニング	事前	16歳以上	無	4	33	月	A	1研	15
13 朝のバドミントン	事前	16歳以上	無	4	40	木	A	1体	55
14 夜のバドミントン	事前	16歳以上	無	4	40	木	F	2体	33
15 水曜11時のHula	事前	16歳以上	無	4	45	水	B	1研	30
16 水曜ピラティス	事前	16歳以上	無	4	45	水	B	3体	40
17 金曜11時のヨーガ	事前	16歳以上	無	4	45	金	B	3体	40
18 心と体のリフレッシュ体操	事前	16歳以上	無	4	45	木	A	3体	30
19 朝の太極拳	事前	16歳以上	無	4	40	土	A	1体	50
20 土曜Hula	事前	中学生以上	無	4	46	土	B	3体	30
21 火曜1時のてんこつ体操	事前	70歳以上	無	4	46	火	C	3体	30
22 火曜2時のてんこつ体操	事前	70歳以上	無	4	46	火	C	3体	30
23 水曜11時のてんこつ体操	事前	70歳以上	無	4	46	水	B	2体	50
24 水曜9時のてんこつ体操	事前	70歳以上	無	4	45	水	A	3体	30
25 金曜12時のてんこつ体操	事前	70歳以上	無	4	45	金	B	3体	30
26 金曜のお元気体操①	事前	60歳以上	無	4	45	金	B	1体	100
27 金曜のお元気体操②	事前	60歳以上	無	4	45	金	B	1体	100
28 金曜のお元気体操③	事前	60歳以上	無	4	45	金	C	1体	100
29 親子体操	事前	2歳半～4歳児と保護者	無	4	46	火	A	2体	40
30 幼児体操【ラッコ】	事前	就園児年少・年中	無	4	46	火	D	2体	40
31 幼児体操【アザラン】	事前	就園児年中・年長	無	4	46	火	D	2体	40
32 体育者手あそび	事前	小学1～6年生	無	4	48	火	E	2体	40
33 親子リミックス	事前	1歳半～2歳児と保護者	無	4	48	水	A	2体	40
34 かけっこ・マタ・ボール子ども運動会	事前	年中～小学2年生	無	4	48	水	D	2体	45
35 「走・投・投」小学生体力向上	事前	小学1～6年生	無	4	48	水	E	2体	45
36 キッズ空手	事前	年中～小2	無	4	45	木	D	3体	20
37 キッズHipHop	事前	年中～年長	無	4	45	木	D	3体	20
38 ジュニアHipHop	事前	小学1～6年生	無	4	45	木	E	3体	20
39 ジュニアバドミントン	事前	小学3～6年生	無	4	40	木	E	2体	36
40 歌声サロン	事前	16歳以上	無	4	46	火	A	3体	30
41 水曜ピラティス&ヨガ	事前	16歳以上	無	4	45	水	C	3体	40
42 健康マージャン教室(入門・初級)	事前	16歳以上	無	4	46	水	B	1.2研	30
43 健康マージャン教室(中級)	事前	16歳以上	無	4	46	水	C	1.2研	30
44 姿勢デザイン教室	事前	16歳以上	無	1	40	金	C	1研	16
45 ベビーマッサージ	事前	2か月～11か月	無	4	21	土	B	3体	20
46 赤ちゃんと一緒にHipHop	事前	6ヶ月～1歳11ヶ月	無	4	25	土	B	3体	20
47 ウォーリーエクササイズ	当日	16歳以上	無	4	33	月	C	3体	30
48 シニアエアロビクス	当日	60歳以上	無	4	46	水	B	2体	50
49 火曜ズンバ	当日	16歳以上	無	4	46	火	A	1体	80
50 火曜11時半お元気	当日	60歳以上	無	4	46	火	B	1体	100
51 のんびりヨーガ	当日	中学生以上	無	4	46	土	A	2体	50
52 ナイトヨーガ	当日	16歳以上	無	4	46	火	F	3体	40
53 エアロコンディショニング	当日	16歳以上	無	4	45	金	A	2体	50
54 シェイプエアロ	当日	16歳以上	無	4	45	金	A	2体	50
55 はじめてのズンバ	当日	16歳以上	無	4	46	土	A	2体	50
56 小学生夏・冬休みスペシャル	イベント	小学1～4年生	無	2	2	0	0	2体	45
57 ジュニア教室(夏・冬休みスペシャル)	イベント	小学生	無	2	2	0	0	2体	45
58 夏休み理科工作	イベント	小学生	無	1	1	0	0	1研	20
59 キッズサッカー教室	事前	年長～小学生2年	無	4	46	水	0	1体	50
60 ジュニアサッカー教室	事前	小学3～6年生	無	4	46	水	0	1体	25
61 藤原徳術道場教室	事前	16歳以上	無	4	40	金	0	1研	10
62 港南SC放課後キッズ	事前	小学生	無	4	40	水	0	1研	10
63 祝メタボ減量プログラム	事前	16歳以上	無	4	40	金	0	1研	5
64 ナイトエアロ	事前	16歳以上	無	4	46	火	0	3体	30
65 骨盤調整ヨーガ	事前	16歳以上	無	4	46	水	0	3体	40

4 施設の効用の最大限発揮について

<趣旨>

当協会の強みである多様目・多世代へのプログラムのほか、今年度はコロナ禍の影響を考慮し当日受付教室の種目を増やして、実施しました。

<具体的取組内容(実施事項)>

別紙様式8『教室別参加者数』のとおりです。

## 4 施設の効用の最大限発揮について

## (3) お客様への支援策

お客様の利用目的を的確に汲み取り、適切な対応を素早く行うとともに、楽しく、安全に利用していただけるよう、次の支援策に取り組みます。

## ア 団体・サークル活動への支援

指導者紹介、サークル設立に向けたアドバイスなどを行います。また、「横浜スポーツ・レクリエーションフェスティバル」において、ダンスや体操などで活動する地元スポーツサークルの成果発表の場を提供します。

## イ トレーニング支援

・初回ご利用時の支援

インストラクターが健康状態やトレーニングの目的などを聞き、利用方法などを丁寧に説明します。また、希望されるお客様に対し、トレーニングメニューを作成します。

・トレーニングマシンのリニューアル

安全性が高く、女性や高齢者の方が利用しやすいマシンにリニューアルします。

## ウ Wi-Fi スポットの設置

館内に設置した Wi-Fi は、競技団体向けに大会ウェブ速報の活用を提案するなど、スポーツ会場として利便性の良い施設づくりを進めます。

## エ お支払の利便性向上

Suica・PASMO 等の電子マネーによる支払いのほか、インターネットによる教室参加申込では、クレジットによる支払いを可能とします。また、複数施設のご利用には、当スポーツ協会が管理するスポーツセンターの利用料金が一括精算できるようにします。

## 4 施設の効用の最大限発揮について

## &lt;趣旨&gt;

全てのお客様にとって、港南スポーツセンターが使いやすい施設となるよう、お客様視点に立った次のサービスに取り組みました。

## &lt;具体的取組内容&gt;

## ア 団体・サークル活動への支援

横浜スポーツ・レクリエーションフェスティバルにおいて発表会は実施できませんでしたが、団体・サークル活動への支援のために、ロビーにサークル掲示板を用意しました。

## イ トレーニング支援

左記の事業計画書のとおり実施しました。

トレーニング室で利用できるデジタル回数券を導入しました。

## ウ Wi-Fi スポットの設置

利用者向けに館内掲示にて周知し、運用しました。

## エ お支払いの利便性向上

左記の事業計画書のとおり実施しました。



4 施設の効用の最大限発揮について

(4) 自主事業計画

ア 年末年始の拡大営業

スポーツ施設条例施行規則で定められている12月28日から翌年1月4日までの8日間の休館日を、12月30日から翌年1月3日までの5日間とし、3日間営業日を拡大します。

※新型コロナウイルス感染症の状況を考慮します。

イ 飲食・物販・レンタル事業

お客様ニーズをとらえた飲料自動販売機を設置します。自動販売機は電子マネー端末併設、災害用ベンダー機等を備えた機器を導入します。また、多様な種目で利用されるお客様を想定し、スポーツ用品の物販やラケット・シューズなどをレンタルします。

ウ ウォーキング・ランニング事業

・ウォーキング・ランニングステーションとして、スポーツセンターを基点としたオリジナルマップを配布するほか、ロッカーの貸し出し等を行います。

- ステーションで提供するサービス(1回110円)
- ・ロッカー・シャワー利用、オリジナルマップ配布
- ・オプション(有料):ノルディックウォーキングスティック、健康チェック

・横浜マラソンチャレンジ枠事業を開催します。

エ 「スポーツ・レクリエーション・フェスティバル」開催

10月の体育の日を中心に全市的に行われる「スポーツ・レクリエーション・フェスティバル」を区民・利用者還元イベントとして開催します。

オ ヘルスプロモーション事業

当協会は、港南スポーツセンターにおける健康増進施設及び指定運動療法施設の運営者として認定されています。令和4年度は次の事業に取り組みます。

- ・運動療法の一環として、横浜市の心臓リハビリテーション推進事業に協力します
- ・整形外科系運動指導『メディカルエクササイズ』
- ・港南区内の地域団体・施設への健康づくり派遣事業

4 施設の効用の最大限発揮について

<趣旨>

年末年始の拡大開館のほか、本年度は物販事業を拡大し、サービス向上に努めました。

<具体的取組内容>

ア 年末年始の拡大開館

事業計画書のとおり、12月28・29日と翌年1月4日の3営業日を拡大しました。(拡大開館時の延べ利用者数:1,037人)

イ 飲食事業・物販・レンタル事業

電子マネー対応、災害用ベンダー機能を備えたものを設置しました。また、JOC オリンピック支援自販機も使用しています。これまで販売していたスポーツ用具(シャトル、卓球ボール)の他に、黒川スポーツと契約しスポーツ用具の物販を拡大し、お客様ニーズに対応しました。

ウ ウォーキング・ランニング事業

左記の事業計画書その他、横浜マラソンチャレンジ枠として、戸塚スポーツセンターと合同でランニング講座を日野中央公園で実施しました。

エ 「スポーツ・レクリエーション・フェスティバル」開催(10/16)

株式会社マクニカと協力し高齢者向けの体力測定・スマホ講座と、赤ちゃんから高齢者まで参加可能なスポーツ教室体験会、パラスポーツのブラインドサッカー教室など実施しました。

(参加者:840名)

オ ヘルスプロモーション事業

- ・運動療法の一環として、横浜市の心臓リハビリテーション推進事業に協力します
- 協力事業として、トレーニング室の利用者の受入や横浜栄共済病院へスタッフが研修し、事業協力をしました。
- ・整形外科系運動指導『メディカルエクササイズ』
- 横浜市スポーツ医科学センターと連携した膝腰MECを実施しました。(延べ参加者:44人)
- ・高齢者を対象とした体力測定など、区内箇所で開催事業を実施しました。実施内容は次のとおりです。

■令和4年度派遣事業実績

実施日	場所・団体	対象	人数
令和4年7月12日	港南区シルバークラブ連合会	会員	35人
令和5年1月18・25日	港南地区センター	60歳以上	8人



## 5 施設管理について

### (1) 施設の点検計画

#### ア 日常点検

『日常点検チェックシート』に基づいて、点検項目と回数、ルート等を定め、職員が1日6回目視・触診等により行い、異常・不具合箇所、遺失物の早期発見に努めます。

#### イ 定期点検

施設の老朽化に伴い、建物・設備維持管理の品質保持のために、協力企業である設備維持管理業者に点検業務を委託します。定期点検の結果、不具合箇所が発見された場合は、港南区地域振興課に至急報告します。

## 5 施設管理について

### <趣旨>

職員による日常点検及び設備協力会社による定期点検を行いました。

### <具体的取組内容>

#### ア 日常点検

計画書のとおり、スタッフによる1日6回の巡視点検を行い、不具合箇所等を早期発見に努めました。

#### イ 定期点検

施設の老朽化に伴い、建物・設備維持管理の品質保持のために、協力企業である設備維持管理業者に点検業務を委託し、実施しました。

年度当初に全ての点検日程を見える化し、点検結果を事務局本部と共有することで、法定点検等が漏れのないよう実施しました。

また、地震や大雨等の発生時は、館内を迅速に点検し、お客様の安全利用を確保しました。

6 施設管理について

(2) 修繕計画

令和4年度の修繕計画は次のとおりです。基準額(税込275万円)を超える場合でも、コストバランスを考慮のうえ、執行が必要と判断する場合は、当協会負担による修繕を検討します。

予定する主な修繕	場所	内容
第2体育室ウレタン塗装・ライン引き	体育室	ウレタン塗装・ライン引き
トレーニング機器修繕	トレーニング室	

6 施設管理について

<趣旨>

計画修繕以外についても、定期点検結果をもとに設備協力会社と計画的に修繕を実施しました。

<具体的取組内容>

計画修繕	内容	金額(税込)
第2体育室ウレタン塗装・ライン補修	ウレタン塗装・ライン引き	654,830円
トレーニング機器修繕	ランニングマシン・レザー張替	223,410円
その他の修繕	内容	金額(税込)
オストメイト用給湯器修理	給湯器修繕	84,700円
エントランススタイル修繕	タイル割れ	199,100円
自動ドア修繕	劣化部品交換	99,000円
雨水管修繕	雨水管の劣化	319,000円
業務用放送回路配線改修	配線の断線	173,800円
防犯カメラ更新	カメラ取替	289,000円
その他小破修繕	ファンベルト交換空調室外機基板 等、	720,030円
	合計	2,762,870円

6 施設管理について

(3) 清掃計画

予防清掃により汚損の発生頻度を少なくし、管理コスト縮減と快適性を保持します。

■日常清掃計画

清掃箇所	頻度
衛生設備(トイレ、更衣室、シャワー室等)の洗浄	1日3~6回
体育室	適宜(モップ清掃は1日6回)
ロビー、廊下、自動販売機周辺	1日1回以上
窓、鏡	適宜
器具倉庫、機械室	1日1回以上
事務室	適宜
出入り口マット	1日1回以上

■定期清掃計画

清掃箇所	内容	回数
床清掃(通常)	材質にあわせた清掃方法で汚れ箇所を重点的に実施する 洗浄(モルタル等): 除塵し、モップがけ 洗浄・ワックス(タイル部等): 除塵、ポリッシャー・ワックスがけ カーペット(カーペット部): シャンピングまたはクリーニング	4回/年
床定期清掃	通常清掃でワックス掛けを行っている部分の汚れ・ワックスをはく離する	1回/年
ガラス・鏡	洗剤にて汚れを落とし、水切りして拭き取る	4回/年
シャワー室壁面	壁面の汚れの除去、床面や排水溝のゴミの除去を行う。 年2回シャワーヘッドの分解清掃を実施する	12回/年
換気扇・ガラリ	付着したホコリ等を除去し、適切な換気能力を維持する	1回/年

(4) 外構管理計画

外構の点検は、落ち葉清掃や害虫発生、マンホールや点字ブロックの浮きを1日2回以上実施し、状態を確認します。不具合や危険箇所を発見した場合は、直ちにフェンスなどの設置により「触れない」「近寄らない」などといった安全確保を行い、早急な対応を行いません。

(5) 植栽管理計画

日常的な植栽点検や建物周囲の落ち葉清掃は、外構点検に併せて行います。樹木の剪定作業等は、高所作業や、専用薬剤の散布など高度な専門的技術を伴う施工が必要となるため、樹木管理を専門とする業者に当該作業を委託します。

■植栽管理業務

植栽管理	内容	実施月
低木刈込	枝つめ・枝すかしを行う。樹木の基本の形を整え、余分な枝を取り除く	5月
除草	機械、または人力除草	5・7・10月
薬剤散布	けむし・アブラムシ等の樹木への寄生虫防除	5・7月
施肥	樹木にあった肥料を適期に与える	12月
中・高木剪定	樹木の育成状況により適宜選定を実施	本年度は予定なし

6 施設管理について

<趣旨>

日常清掃チェックリストに基づいたスタッフの日常清掃や専門業者による定期清掃で、快適なご利用環境を維持しています。

<具体的取組内容>

■日常清掃の内容

清掃箇所	実施内容
衛生設備(トイレ、更衣室、シャワー室等)の洗浄	1日3~6回
体育室	モップ清掃を1日6回実施しました
ロビー、廊下、自動販売機周辺	1日1回以上
窓、鏡	適宜
器具倉庫、機械室	1日1回以上
事務室	適宜
出入り口マット	1日1回以上

■定期清掃の内容

清掃箇所	実施日
床清掃(通常)	4/25.7/25.10/24.1/23
床定期清掃(はく離)	3/27
ガラス・鏡	6/27.9/26.12/26.3/27
シャワー室壁面	毎月休館日実施(12回)
換気扇・ガラリ	12/26

(4) 外構管理計画

事業計画のとおり、外構管理を行いました。さらに月1回の町内清掃に参加し、スポーツセンター周辺の美化に取り組みました。

(5) 植栽管理計画

植栽管理業務は、スポーツセンターの美観を保つ他、防犯・防災の観点から施設の安全性を高めるために、次の内容を実施しました。

<具体的取組内容>

項目	実施日
低木刈込	5/23
除草	5/23.7/25.10/24
薬剤散布	5/23.7/25.
施肥	12/26
高・中木剪定	実施なし

## 6 施設管理について

### (6) SDGs の取組

令和4年度は目標 13『気候変動に具体的な対策を』に取り組み、環境保全行動を推進し温室効果ガスを削減します。

- 横浜ブルーカーボンオフセット制度を用いたイベントの開催
- スポーツ用品のリユース啓発活動

## 6 施設管理について

### (6) SDGs の取組

- ・10月16日に実施した、ブラインドサッカー体験会の参加料を横浜ブルーカーボンオフセット事業に充当しました。
- ・バドミントン教室や卓球教室で使用出来なくなった、シャトルやボールを個人利用の参加者へ渡し、リユース啓発活動を実施しました。

7 安全管理について

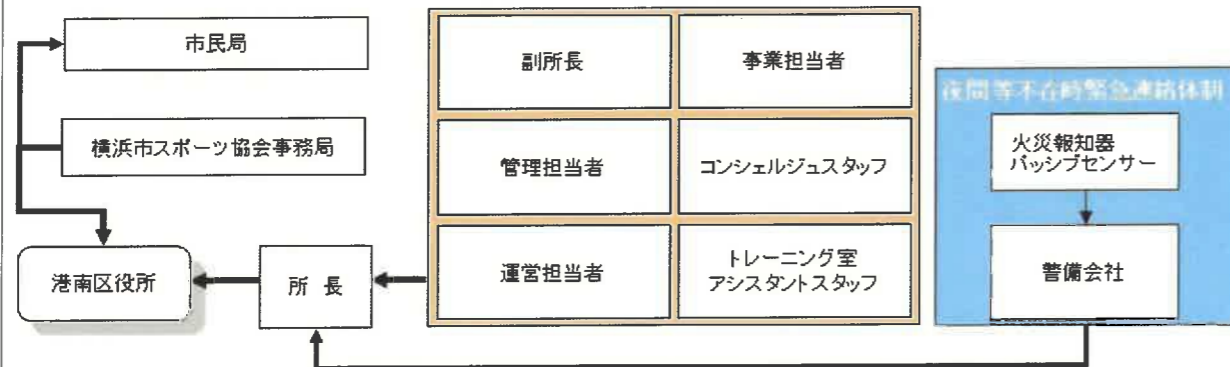
(1) 日常安全管理

日常点検計画に基づき、施設巡回点検を実施します。また、消防計画に基づき自衛消防訓練として次の訓練を行います。

訓練計画	対象	内容
消火訓練(9月)	全スタッフ	港南消防署協力のもと火災を想定した訓練
参集訓練(9月)	常勤職員	当協会事務局本部と連携した職員参集訓練
避難誘導訓練(2月)	職員・アルバイト・外部講師	震度5強の地震を想定したお客様を含めた訓練

(2) 危機管理体制

■緊急時の連絡体制



ア 急病人及び負傷者への対応

急病人や負傷者が発生した場合は、即時に現場に急行し初期対応します。重篤と判断した場合はレスキューを用いて他の職員に救急車の要請を指示するとともに、必要に応じてAEDを持って来る旨を指示します。救急隊の到着まで、一次救命措置を行います。

イ 軽症者への対応

軽症者は、救護室等で応急処置を行った後、近隣病院などを紹介します。

ウ 有資格者の配置と訓練

常勤職員は、横浜市消防長認定の応急手当普及員の資格取得者を配置し、港南スポーツセンターに従事する全スタッフを対象に心肺蘇生法・AED操作研修を実施します。

7 安全管理について

(1) 日常安全管理

『港南スポーツセンター消防計画』に基づき、下記の訓練を実施しました。

- 消火訓練 3月28日
- 参集訓練 9月1日
- 避難誘導訓練 3月28日

(2) 危機管理体制

港南スポーツセンターの安全管理は、予防の観点と緊急・災害時の迅速な対応の観点から体制を整えています。

<具体的取組内容>

ア 急病人及び負傷者対応

救急対応した急病人・負傷者は、4人でした。即時に現場に急行し初期対応した上、救急隊員に引き継ぎました。

イ 軽症者への対応

応急処置後、必要に応じて近隣病院などを紹介しました。

ウ 有資格者の配置と訓練

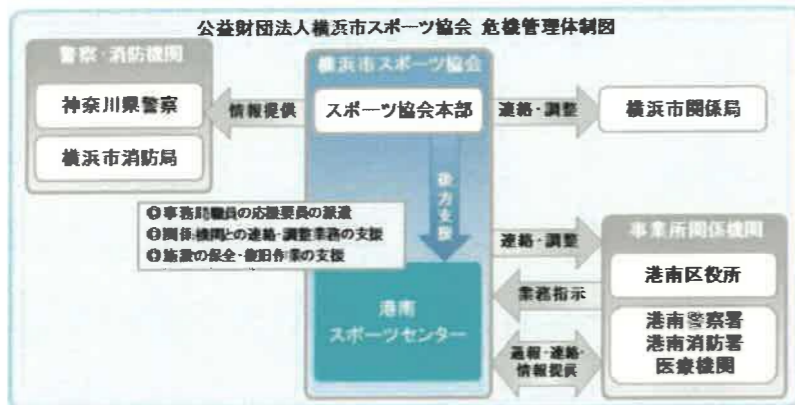
項目	対象	状況
応急手当普及員	常勤職員	5名取得
心肺蘇生法・AED操作研修	全スタッフ	1月23日実施

7 安全管理について

(3) 危機管理体制

緊急時において迅速かつ効果的な対応を行うため、危機管理体制を確立します。施設での緊急連絡体制とともにスポーツ協会全体の危機管理組織体制を確立し行動します。

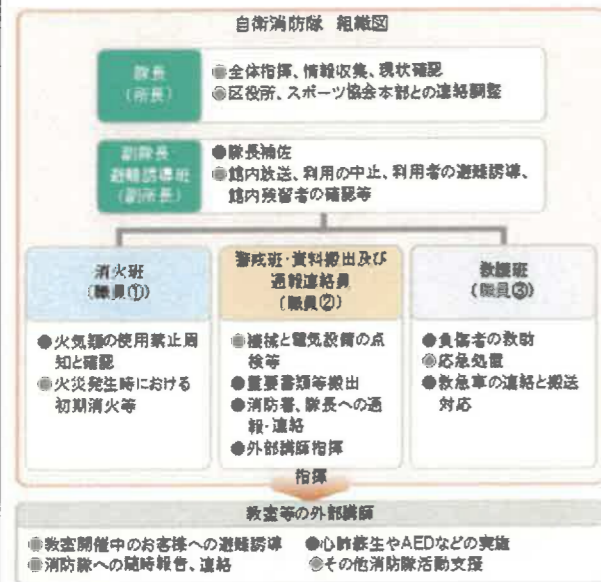
■危機管理体制



「指定管理者災害対応マニュアル」及び「災害時等における施設利用の協力に関する協定」に基づき行動します。

また、災害時の万全な対応を可能とするために、港南スポーツセンターの消防計画にもとづき、自衛消防隊を組織します。

災害発生時は、自衛消防隊の各役割のもと、お客様の安全確保を第一に避難誘導や応急救護等の行動を迅速かつ的確に行います。



7 安全管理について

(3) 危機管理体制

港南スポーツセンターにおける災害時・緊急時の役割をスタッフ一人一人が認識し、的確な行動をとるために、次の取組を行いました。

<具体的取組内容>

1. 港南区役所との『災害時における施設等の提供に関する協定』『災害時における遺体安置所の提供に関する協定』に基づき、港南スポーツセンター災害対応マニュアルを策定しました。
2. 災害時等の各職員の速やかな行動を定めた『危機管理基本マニュアル』を整備しています。
3. 事業継続計画書(BCP)を作成し、災害時に備えました。
4. 警報の発令により、利用者に注意喚起を行いました。また、館内外に異常箇所がないか速やかに点検し、港南区及び事務局本部へ報告しています。



7 安全管理について

(4) 休館日・夜間(閉館後)警備体制

休館日・夜間の施設内外の警備は、外部からの建物内侵入を阻止するために、神奈川県公安委員会から認定を受けた警備業者による機械警備及び巡回警備を実施します。常時セットする機械警備での警戒に加え、夜間に1回の巡回を実施し、直接現場確認をするようにします。巡回警備時には施錠の確認のほか、人の潜伏や火種がないかを特に注意します。

(5) 補償体制

建築物などの設備構造上の欠陥あるいは管理上の不備等に起因して、お客様に身体的傷害や財物損壊を与えた場合に備え、施設賠償責任保険に加入します。

■加入する施設賠償責任保険

保険種類	保険内容	補償限度額
施設賠償責任保険	施設側の瑕疵により、お客様に対する身体及び物品等に被害が発生した場合の賠償保険	対人:1人につき1億円、1事故につき1億円 期間中1億円 対物:1事故につき1億円、期間中1億円

(6) 新型コロナウイルス感染症対策

横浜市における「スポーツ施設再開ガイドライン」等を遵守し、お客様にマスクの着用、感染症防止対策チェックシートの記入、手指の消毒をお願いするとともに、施設巡回点検に合わせ、体育室、更衣室、トイレ等の清掃、消毒作業を実施します。

7 安全管理について

(4) 休館日・夜間(閉館後)警備体制

夜間も外部からの建物内侵入を阻止するため、事業計画書のとおり実施しました。

(5) 補償体制

補償体制については、事業計画書の要件を満たした施設賠償責任保険に加入しました。

(6) 新型コロナウイルス感染症対策

横浜市における「スポーツ施設再開ガイドライン」等を遵守し、港南区役所地域振興課と情報共有のもと、11月には感染症防止対策チェックシートを廃止、3月にはマスク着用の個人の判断など、新型コロナウイルス感染症対策を緩和しながら、感染症防止を実施しました。

## 8 地域との協力について

## (1) 地域支援の取組

## ア 高齢者の生きがい・健康づくりへの支援

定期教室でのシニア世代対象プログラムを拡充する他、スポーツセンターから離れた場所での運動教室を開催することで、区全域において健康づくりを支援します。

## イ 障害児・者へのスポーツ支援

障がい者のスポーツや文化活動の新たな支援拠点「ラポール上大岡」と連携して、健常者・障がい者がともにスポーツに親しむ機会の提供や健康づくりを支援します。区内中途障害活動センターなどの活動への協力、ボッチャなどの用具貸し出しや、ニュースポーツの紹介や地域交流会などへの支援を行います。

## ウ 地域で子どもを支える取組

子育て世代の家族でのご利用を促進するために、託児付きスポーツ教室の開催など子育て支援サービスの拡充を図ります。

託児室に授乳スペースを確保し、親と子、そして子育て世代の交流の場となるよう「親子ステーション」として開放します。

## エ 世界的スポーツの祭典のレガシー継続

オリンピックを招き、直接指導を受ける事によってスポーツをより身近に感じてもらえるよう啓発事業に散り組みます。

## オ 地域の健康づくり支援

生活習慣病予防や健康経営への協力、疾病予防の普及啓発、介護予防に向けたプログラムを区内全域で実施します。ウォーキング事業や派遣指導において、多彩なウォーキングプログラムや安全で効果的なアドバイスを提供します。

## 8 地域との協力について

## &lt;趣旨&gt;

事業計画書で示した5つの取組について、港南区のスポーツ振興拠点であるスポーツセンターとして、以下の内容を実施しました。

## &lt;具体的取組内容&gt;

## ア 高齢者の生きがい・健康づくりへの支援

高齢者のフレイル事業として、株式会社マクニカと連携し、フレイル予防フェアを実施しました。  
(3月20日参加者:384名)

## イ 障害児・者へのスポーツ支援

インクルーシブ推進事業として「ボッチャ体験会」を実施し、障がいの有無に関わらずスポーツに親しむ機会を提供しました。(10月16日参加者:43名)

## ウ 地域で子どもを支える取組

港南区子育て支援拠点『はっち』の事業に協力しました。  
(10月16日参加者:120名)

## エ 世界的スポーツの祭典のレガシー継続

スポーツレクリエーションフェスティバルにて、オリンピック事業を打診していましたが、調整がつかず本年度は実施できませんでした。

## オ 地域の健康づくり支援

港南地区センターと合同で「フレイル予防」をテーマに体力測定と運動指導を実施したプログラムを実施しました。(1月18・25日参加者:8名)

## 8 地域との協力について

## (2) 地域連携の取組

港南区スポーツ協会、スポーツ推進委員、青少年指導員、子ども会、老人クラブ連合会、さわやかスポーツ普及委員会と連携し、区民へより良いスポーツ活動を提供していきます。

こうなん区民施設協会と連携・協力して各地域のニーズを把握し、健康づくりイベント、スポーツセンター出張教室を実施します。

企業へのお出張指導や測定事業を実施して健康経営を推進し、働く世代の健康づくりを支援します。

## (3) 地域貢献の取組

- ・ 地元住民の方の雇用の場として、また区内の学校が行う職業体験・インターンシップの場として協力します。
- ・ 地元の事業者として、地域のための寄付・協賛などのチャリティ活動に取り組みます。
- ・ 吉原南町内会の月1回清掃など町内会活動へ積極的に参加します。
- ・ 障害児・者の社会活動促進のため、福祉団体等から優先的に物品を調達します。

## 8 地域との協力について

## (2) 地域連携の取組

さわやかスポーツ普及委員会と連携し、インクルーシブ推進事業として「ポッチャ体験会」を実施し、障がいの有無に関わらずスポーツに親しむ機会を提供しました。(10月16日参加者:43名)

## (3) 地域貢献の取組

## &lt;具体的取組内容&gt;

- ・ 中学校の職業体験の受入を実施しました。(日限山中学校1校)
- ・ 月1回の町内清掃に加え、ハマロードサポーター(年2回)に参加しました。
- ・ 令和4年度は港南区スポーツ協会に10,000円の協賛を行いました。
- ・ 盲導犬育成事業の支援を目的とした公益財団法人日本盲導犬協会『ラブラドル募金箱』を設置しました。

9 モニタリング計画について

PDCA マネジメントサイクルに則り、計画から実践、評価、そして改善というプロセスを経て、さらに次の計画に反映させることにより、業務水準の向上に繋がります。

■セルフモニタリング(自己評価)

項目	内容	時期・頻度
自己評価チェックシート	スポーツセンターコンシェルジュマニュアルに基づくチェックシート	年1回～4回
覆面調査	法人本部による覆面調査	2月/年1回

■第三者からの評価とモニタリング

項目	内容	時期・頻度
オープンミーティング	区のスポーツ振興に関する各主体との意見交換会	1回/年
外部モニタリング	指定管理者独自の取組による第三者機関のモニタリング	指定2・3年目
お客様アンケート	各種商品やサービスなどお客様に満足度を調査	2回/年
ご意見箱	施設受付付近に誰でも自由に記載できるアンケート	常時
市コールセンター	市コールセンターに設置されているご意見ダイヤル	常時

9 モニタリング計画について

<趣旨>

PDCA マネジメントサイクルに則り、本年度の計画やマニュアルに対し、実践、評価、改善のプロセスについて次のとおり取り組みました。

<具体的取組内容>

項目	実施期間・時期	実施内容
自己評価チェックシート	12月	スタッフへチェックシートを実施しました。
覆面調査	1月	法人本部による覆面調査を実施しました。

項目	実施期間・時期	件数・主なご意見等
オープンミーティング	1回/年	実施なし
外部モニタリング	指定2・3年目	実施なし
お客様アンケート	2回/年	10月に実施
ご意見箱	常時	回答を館内に掲示しました。年間19件
市コールセンター	常時	ご意見なし

Main data table with columns for utilization type (区別), utilization method (利用可能), utilization status (稼働率), and utilization details (稼働状況) across various categories (第1種 to 第2種).

Summary table (小計) showing totals for utilization type, utilization method, utilization status, and utilization details.

様式4 利用状況表(人数)

令和4年4月1日～令和5年3月31日

平日 232 土曜 50 日祝 66

港南スポーツセンター

作成日 2023/04/02

項目 区分	団体・個人合計				団体利用				個人利用				個人合計			
	一般	小人	小計	人数	一般	小人	小計	人数	一般	小人	小計	人数	一般	小人	小計	人数
第1 体育室	15,302	263	15,039	15,302	263	15,039	15,302	263	88	21	109	109	0	0	0	0
A	15,074	14,639	435	8,604	435	8,604	435	8,604	121	1,843	276	150	0	0	0	0
B	14,040	13,631	409	13,299	388	13,299	388	13,299	86	1,749	212	38	0	0	0	0
C	10,371	9,844	527	10,201	482	10,201	482	10,201	256	1,608	145	90	332	21	353	353
D	10,146	7,611	2,535	7,479	2,511	7,479	2,511	7,479	2,244	1,000	89	178	156	125	45	201
E	9,311	9,311	0	9,314	603	9,314	603	9,314	241	1,230	248	114	132	24	156	156
F	74,847	70,075	4,772	69,486	4,682	69,486	4,682	69,486	3,036	9,995	995	651	589	90	679	679
小計	81,32	1,385	79,937	81,32	1,385	79,937	81,32	1,385	1,139	557	21	213	169	157	326	326
第2 体育室	11,888	1,560	10,328	11,888	1,560	10,328	11,888	1,560	62	1,865	11	237	227	209	436	436
A	8,001	8,332	469	7,758	284	7,758	284	7,758	389	186	0	266	1,043	858	185	137
B	8,633	5,160	3,473	7,672	3,119	7,672	3,119	7,672	1,651	287	136	243	961	607	354	411
C	8,915	3,997	4,918	8,641	3,793	8,641	3,793	8,641	4,510	136	0	338	274	204	70	184
D	5,23	5,181	342	5,121	4834	287	2,395	216	245	0	2194	34	402	347	55	129
E	51,892	40,977	10,915	48,816	10,221	48,816	10,221	48,816	8,821	30,75	32	1,368	3,076	2,382	694	1,160
F	66,46	66,46	0	66,46	297	66,46	297	66,46	0	412	49	248	0	0	0	0
小計	75,84	72,70	3,14	75,84	72,70	3,14	75,84	72,70	3,14	658	71	1,011	0	0	0	0
第3 体育室	8,120	8040	80	8,120	8040	80	8,120	8040	46	457	0	2682	34	0	0	0
A	4,947	3,534	1,413	4,947	3,534	1,413	4,947	3,534	1,114	1,923	146	1074	0	0	0	0
B	3,614	1,950	1,664	3,614	1,950	1,664	3,614	1,950	1,664	353	146	829	0	0	0	0
C	4,237	3,815	422	4,237	3,815	422	4,237	3,815	1,05	461	200	681	0	0	0	0
D	35,445	31,255	4,190	35,445	4,190	35,445	4,190	35,445	2,481	28,78	612	7,331	1,097	0	0	0
小計	49,47	49,47	0	49,47	49,47	0	49,47	49,47	0	612	0	10,97	0	0	0	0
研修室	3,627	3,465	162	3,627	3,465	162	3,627	3,465	6	435	61	1477	95	0	0	0
A	3,922	3,703	219	3,922	3,703	219	3,922	3,703	10	273	95	2150	114	0	0	0
B	2,781	2,662	119	2,781	2,662	119	2,781	2,662	13	392	13	1,567	93	0	0	0
C	2,525	2,256	269	2,525	2,256	269	2,525	2,256	154	303	0	1,577	115	0	0	0
D	2,206	1,666	540	2,206	1,666	540	2,206	1,666	67	190	73	841	400	0	0	0
E	2,368	1,731	637	2,368	1,731	637	2,368	1,731	523	89	64	455	50	0	0	0
F	17,429	15,483	1,946	17,429	15,483	1,946	17,429	15,483	773	1,682	306	8,067	867	0	0	0
小計	24,84	24,84	2	24,84	24,84	2	24,84	24,84	1	212	0	1,801	1	0	0	0
第2 研修室	2,258	2,228	30	2,258	2,228	30	2,258	2,228	11	127	18	1,763	18	0	0	0
A	3,154	3,101	53	3,154	3,101	53	3,154	3,101	0	162	18	1,583	35	0	0	0
B	1,972	1,872	100	1,972	1,872	100	1,972	1,872	6	138	15	1,293	79	0	0	0
C	1,297	1,159	138	1,297	1,159	138	1,297	1,159	55	210	44	691	39	0	0	0
D	849	700	149	849	700	149	849	700	68	89	62	404	19	0	0	0
E	12,014	11,542	472	12,014	11,542	472	12,014	11,542	131	938	150	7,535	191	0	0	0
F	4,586	4,581	5	4,586	4,581	5	4,586	4,581	0	0	0	0	0	0	0	0
小計	51,49	51,26	23	51,49	51,26	23	51,49	51,26	0	0	0	51,49	23	2943	3	942
1	40,24	40,08	16	40,24	40,08	16	40,24	40,08	0	0	0	40,24	16	7	7	1062
2	4,081	4,050	31	4,081	4,050	31	4,081	4,050	0	0	0	4,081	31	531	7	785
3	4,229	4,213	16	4,229	4,213	16	4,229	4,213	0	0	0	4,229	16	17	531	6
4	3,552	3,549	3	3,552	3,549	3	3,552	3,549	0	0	0	3,552	3	2,708	10	630
5	2,527	2,527	0	2,527	2,527	0	2,527	2,527	0	0	0	2,527	0	3	406	0
小計	25,621	25,527	94	25,621	25,527	94	25,621	25,527	0	0	0	25,621	94	16,873	38	35,11
トータル	217,248	194,859	22,389	217,248	194,859	22,389	217,248	194,859	15,242	18,168	2,095	63,614	4,174	28,498	878	459
小計	217,248	194,859	22,389	217,248	194,859	22,389	217,248	194,859	15,242	18,168	2,095	63,614	4,174	28,498	878	459
合計	217,248	194,859	22,389	217,248	194,859	22,389	217,248	194,859	15,242	18,168	2,095	63,614	4,174	28,498	878	459

\*一般：高校生以上  
\*小人：中学生以下



# 様式5 種目別利用者数

令和4年4月1日～令和5年3月31日

港南スポーツセンター

作成日

2023/05/10

種目	団体数	団体人数			個人人数			計
		一般	小人	小計	一般	小人	小計	
バドミントン	1,242	30,621	1,893	32,514	1,901	604	2,505	35,019
卓球	320	13,495	71	13,566	1,070	180	1,250	14,816
バレーボール	490	18,189	276	18,465	0	0	0	18,465
バスケットボール	609	10,697	525	11,222	0	0	0	11,222
体操・エアロビクス	1,581	35,649	7,769	43,418	0	0	0	43,418
武道	456	5,606	2,772	8,378	0	0	0	8,378
ウェイトリフティング	0	0	0	0	0	0	0	0
トレーニング	0	0	0	0	25,503	94	25,597	25,597
弓道	0	0	0	0	0	0	0	0
ダンス	2,817	31,201	4,570	35,771	0	0	0	35,771
水泳	0	0	0	0	0	0	0	0
インラインスケート	0	0	0	0	0	0	0	0
フットサル	434	4,889	1,211	6,100	0	0	0	6,100
テニス	0	0	0	0	0	0	0	0
ウォーキング	0	0	0	0	24	0	24	24
その他スポーツ	550	16,014	2,424	18,438	0	0	0	18,438
合計	8,499	166,361	21,511	187,872	28,498	878	29,376	217,248

※一般：高校生以上

※小人：中学生以下

項目	一般															優先										減額状況(円)															減額状況(円)															利用回数										利用率									
	団体					個人					減額状況(円)					減額状況(円)					減額状況(円)					減額状況(円)					利用回数					利用率																																							
	平日	土曜	日・祝	全額	1/2	平日	土曜	日・祝	全額	1/2	平日	土曜	日・祝	全額	1/2	平日	土曜	日・祝	全額	1/2	平日	土曜	日・祝	全額	1/2	平日	土曜	日・祝	全額	1/2	平日	土曜	日・祝	全額	1/2	平日	土曜	日・祝	全額	1/2	平日	土曜	日・祝	全額	1/2																														
第1体育室	利用可能 回数	694	602	87%	3	270	86	352	56	10	0	0	0	0	0	0	0	0	0	0	0	0	0	0	0	0	0	0	0	0	0	0	0	0	0	0	0	0	0	15302	369	735	2190	4377	15302	0	0	0	0																										
	利用可能 回数	696	646	93%	4	182	30	194	70	10	0	0	0	0	0	0	0	0	0	0	0	0	0	0	0	0	0	0	0	0	0	0	0	0	15074	486	875	2119	4230	15074	0	0	0	0																															
	利用可能 回数	696	663	95%	1	176	13	187	53	11	46	0	46	0	0	0	0	0	0	0	0	0	0	0	0	0	0	0	0	0	0	0	0	0	14040	456	736	1961	4390	13687	353	0	0	0																															
	利用可能 回数	696	602	86%	1	14	10	56	10	46	0	0	46	0	0	0	0	0	0	0	0	0	0	0	0	0	0	0	0	0	0	0	0	0	10371	436	436	10371	4087	10201	170	0	0	0																															
	利用可能 回数	694	621	89%	0	38	6	50	4	6	46	0	46	0	0	0	0	0	0	0	0	0	0	0	0	0	0	0	0	0	0	0	0	0	10146	474	474	10146	4160	9990	156	0	0	0																															
	利用可能 回数	694	676	97%	0	76	6	86	24	4	0	0	0	0	0	0	0	0	0	0	0	0	0	0	0	0	0	0	0	0	0	0	0	0	9914	573	5086	1478	3350	9914	0	0	0	0																															
	利用可能 回数	4170	3810	91%	9	756	151	320	873	307	47	0	138	0	0	0	0	0	0	0	0	0	0	0	0	0	0	0	0	0	0	0	0	0	74847	2796	38984	10590	24594	74168	679	0	0	0																															
	利用可能 回数	344	309	90%	0	128	0	21	128	17	4	0	46	0	0	0	0	0	0	0	0	0	0	0	0	0	0	0	0	0	0	0	0	0	8132	261	4300	578	3085	7963	160	0	0	9																															
	利用可能 回数	345	326	94%	1	94	46	20	140	17	3	46	0	0	0	0	0	0	0	0	0	0	0	0	0	0	0	0	0	0	0	0	0	0	0	11888	278	6713	1876	3072	11661	199	0	0	28																														
	利用可能 回数	345	340	99%	1	162	1	6	239	28	4	49	47	5	101	0	0	0	0	0	0	0	0	0	0	0	0	0	0	0	0	0	0	0	0	8801	336	3903	136	3719	7758	385	573	85	1043																														
	利用可能 回数	345	322	93%	0	89	3	21	6	28	4	49	47	5	101	0	0	0	0	0	0	0	0	0	0	0	0	0	0	0	0	0	0	0	0	8633	242	4527	136	3009	7672	264	623	74	961																														
利用可能 回数	345	337	96%	0	134	3	17	139	14	1	2	47	3	52	0	0	0	0	0	0	0	0	0	0	0	0	0	0	0	0	0	0	0	0	8915	270	5549	136	2956	8641	4	252	18	274																															
利用可能 回数	2069	1977	96%	3	505	65	110	563	101	16	239	181	20	440	0	0	0	0	0	0	0	0	0	0	0	0	0	0	0	0	0	0	0	0	5523	247	2611	245	2265	5121	238	149	15	402																															
利用可能 回数	2083	1834	88%	0	166	0	9	168	5	2	0	0	0	0	0	0	0	0	0	0	0	0	0	0	0	0	0	0	0	0	0	0	0	0	6943	303	5180	461	1302	6943	0	0	0	0																															
利用可能 回数	347	303	87%	0	124	44	8	170	5	1	0	0	0	0	0	0	0	0	0	0	0	0	0	0	0	0	0	0	0	0	0	0	0	0	7584	295	5603	729	1252	7584	0	0	0	0																															
利用可能 回数	348	295	85%	0	58	2	7	61	5	1	0	0	0	0	0	0	0	0	0	0	0	0	0	0	0	0	0	0	0	0	0	0	0	0	8120	336	4947	457	2716	8120	0	0	0	0																															
利用可能 回数	347	304	88%	0	46	52	246	0	0	0	0	0	0	0	0	0	0	0	0	0	0	0	0	0	0	0	0	0	0	0	0	0	0	0	4947	304	3047	683	1277	4947	0	0	0	0																															
利用可能 回数	346	279	81%	0	46	1	5	46	6	0	0	0	0	0	0	0	0	0	0	0	0	0	0	0	0	0	0	0	0	0	0	0	0	0	3614	279	1982	499	1133	3614	0	0	0	0																															
利用可能 回数	347	317	91%	0	116	1	2	48	7	0	0	0	0	0	0	0	0	0	0	0	0	0	0	0	0	0	0	0	0	0	0	0	0	0	4237	317	2778	661	798	4237	0	0	0	0																															
利用可能 回数	2085	1834	88%	0	559	51	37	543	99	5	0	0	0	0	0	0	0	0	0	0	0	0	0	0	0	0	0	0	0	0	0	0	0	0	35445	1834	23527	3490	8428	35445	0	0	0	0																															
利用可能 回数	347	271	78%	0	22	2	19	25	15	3	0	0	0	0	0	0	0	0	0	0	0	0	0	0	0	0	0	0	0	0	0	0	0	0	3627	271	1559	496	1572	3627	0	0	0	0																															
利用可能 回数	348	244	70%	0	44	30	175	0	0	0	0	0	0	0	0	0	0	0	0	0	0	0	0	0	0	0	0	0	0	0	0	0	0	0	3922	244	1290	368	2264	3922	0	0	0	0																															
利用可能 回数	348	200	57%	0	17	1	21	19	17	3	0	0	0	0	0	0	0	0	0	0	0	0	0	0	0	0	0	0	0	0	0	0	0	0	2781	200	1716	405	1660	2781	0	0	0	0																															
利用可能 回数	348	225	65%	0	11	1	19	13	15	3	0	0	0	0	0	0	0	0	0	0	0	0	0	0	0	0	0	0	0	0	0	0	0	0	2525	225	530	303	1692	2525	0	0	0	0																															
利用可能 回数	347	150	43%	0	1	0	1	2	2	0	0	0	0	0	0	0	0	0	0	0	0	0	0	0	0	0	0	0	0	0	0	0	0	0	2206	150	702	263	1241	2206	0	0	0	0																															
利用可能 回数	347	220	63%	0	35	0	4	38	0	0	0	0	0	0	0	0	0	0	0	0	0	0	0	0	0	0	0	0	0	0	0	0	0	0	2368	220	1710	153	505	2368	0	0	0	0																															
利用可能 回数	2085	1022	49%	0	130	5	99	146	73	15	0	0	0	0	0	0	0	0	0	0	0	0	0	0	0	0	0	0	0	0	0	0	0	0	17429	1310	6507	1988	8934	17429	0	0	0	0																															
利用可能 回数	347	198	57%	0	1	1	20	3	16	3	0	0	0	0	0	0	0	0	0	0	0	0	0	0	0	0	0	0	0	0	0	0	0	0	2484	198	470	212	1802	2484	0	0	0	0																															
利用可能 回数	348	176	51%	0	1	37	24	152	4	0	23	0	0	0	0	0	0	0	0	0	0	0	0	0	0	0	0	0	0	0	0	0	0	0	2258	176	339	138	1781	2258	0	0	0	0																															
利用可能 回数	348	205	59%	0	48	0	20	48	17	3	0	0	0	0	0	0	0	0	0	0	0	0	0	0	0	0	0	0	0	0	0	0	0	0	3154	205	1356	180	1618	3154	0	0	0	0																															
利用可能 回数	347	131	38%	0	2	0	12	3	9	2	0	0	0	0	0	0	0	0	0	0	0	0	0	0	0	0	0	0	0	0	0	0	0	0	1972	131	447	153	1372	1972	0	0	0	0																															
利用可能 回数	347	101	29%	0	66	14	18	98	0	0	0	0	0	0	0	0	0	0	0	0	0	0	0	0	0	0	0	0	0	0	0	0	0	0	1297	101	313	254	730	1297	0	0	0	0																															
利用可能 回数	2085	1022	49%	0	65	1	96	74	73	15	0	0	0	0	0	0	0	0	0	0	0	0	0	0	0	0	0	0	0	0	0	0	0	0	849	101	275	151	423	849	0	0	0	0																															
利用可能 回数	347	347	100%	0	0	0	0	0	0	0	0	0	0	0	0	0	0	0	0	0	0	0	0	0	0	0	0	0	0	0	0	0	0	0	12014	1022	3200	1088	7726	12014	0	0	0	0																															
利用可能 回数	347	347	100%	0	0	0	0	0	0	0	0	0	0	0	0	0	0	0	0	0	0	0	0	0	0	0	0	0	0	0	0	0	0	0	4586	0	0	0	0	4586	2943	699	944	4586																															
利用可能 回数	348	348	100%	0	0	0	0	0	0	0	0	0	0	0	0	0	0	0	0	0	0	0	0	0	0	0	0</																																																

様式 7

施設名 横浜市港南スポーツセンター

### 託児事業実績報告

令和4年4月1日～令和5年3月31日

令和5年4月9日

No.	事業内容	対象年齢	場所	回数	託児利用料 (1人/時間)	託児利用 人数※1	合計(円) ※2	託児依頼先 ※3	延べ託児 従事者数
1	コロナウイルス感染拡大防 止のため、中止しました。								

※1 開催当日、託児を利用した実人数 (出席者)

※2 託児利用料は1期分を一括前納のため、合計金額は「申込者数×単価×回数」

※3 依頼先団体の正式名称を記入

## 様式8 教室別参加者数

令和4年04年01日～令和5年03年31日

港南スポーツセンター

作成日

2023/05/10

教室名	定期/当日	回数	一般	小人	総合計
月曜はじめてのヨガ	定期	34	396	0	396
火曜ピラティス	定期	46	1,583	0	1,583
火曜11時のヨガ	定期	46	1,400	0	1,400
火曜姿勢コンディショニング	定期	46	1,071	0	1,071
トータルフィットネス	定期	46	1,781	0	1,781
火曜卓球	定期	40	825	0	825
水曜姿勢コンディショニング	定期	0	0	0	0
シニアのためのからだ改善	定期	45	997	0	997
水曜卓球	定期	40	1,990	0	1,990
昼の太極拳	定期	40	2,344	0	2,344
身体のメンテナンスレッスン	定期	34	291	0	291
背骨コンディショニング	定期	33	717	0	717
朝のバドミントン	定期	45	1,564	0	1,564
夜のバドミントン	定期	45	943	0	943
木曜Hula	定期	44	819	0	819
木曜ピラティス	定期	45	962	0	962
金曜11時のヨガ	定期	45	747	0	747
心と体のリフレッシュ体操	定期	11	64	0	64
朝の太極拳	定期	41	1,616	0	1,616
土曜Hula	定期	44	471	0	471
火曜1時のてんこつ体操	定期	45	1,139	0	1,139
火曜2時のてんこつ体操	定期	0	0	0	0
水曜11時のてんこつ体操	定期	45	1,385	0	1,385
木曜9時のてんこつ体操	定期	45	748	0	748
金曜12時のてんこつ体操	定期	44	632	0	632
金曜お元気体操①	定期	45	2,155	0	2,155
フレイル予防教室	定期	11	26	0	26
金曜お元気体操③	定期	45	1,255	0	1,255
親子体操	定期	45	652	652	1,304
幼児体操【ラッコ】	定期	45	0	1,063	1,063
幼児体操【アザラシ】	定期	45	0	934	934
体操苦手克服!	定期	45	0	1,339	1,339
親子リトミック	定期	34	420	420	840

子ども運動基礎	定期	46	0	775	775
小学生体力向上（走・跳・投）	定期	46	0	1,719	1,719
キッズ空手	定期	45	0	458	458
キッズHipHop	定期	43	0	618	618
ジュニアHipHop	定期	43	0	748	748
Jrバドミントン	定期	45	0	1,316	1,316
歌声サロン	定期	23	131	0	131
水曜ピラティス&ヨガ	定期	11	70	0	70
健康マージャン教室（入門・初級）	定期	44	475	0	475
健康マージャン教室（中級）	定期	44	999	0	999
ベビーマッサージ	当日	3	2	2	4
赤ちゃんと一緒にダンス	当日	12	55	55	110
ウィークリーエクササイズ	当日	33	543	0	543
シニアエアロビクス	当日	46	1,442	0	1,442
火曜お元気体操	当日	46	2,315	0	2,315
のんびりヨガ	当日	46	742	0	742
ナイトヨガ	当日	46	821	0	821
エアロコンディショニング	当日	45	847	0	847
シェイプエアロ	当日	45	710	0	710
はじめてのズンバ	当日	46	1,027	0	1,027
キッズサッカー教室	定期	0	0	0	0
ジュニアサッカー教室	定期	0	0	0	0
体協プログラム（姿勢デザイン教室）	定期	0	0	0	0
火曜ズンバ	当日	45	918	0	918
はじめてのフットサル体験教室	当日	1	0	18	18
はじめてのフットサル教室	定期	35	0	587	587
はじめての太極拳	当日	30	206	0	206
スポーツウェルネス吹矢	定期	12	73	0	73
体と心を整えるヨガ	定期	33	279	0	279
ポッチャ作って遊ぼう！	当日	1	1	3	4
オハナフラ	当日	3	9	15	24
ドッジボールのヒーローに！	当日	2	0	51	51
土曜夜のスポーツプログラム	当日	7	102	0	102
シニアのためのヨガ	定期	23	157	0	157
中高年からの身体づくり	定期	22	246	0	246
スポレク公益（A料率）	当日	1	132	24	156

スポレク収益 (A料率)	当日	1	32	0	32
スポレク公益 (C料率)	当日	1	5	12	17
K-POP体験会キッズ	定期	2	0	19	19
K-POP体験会ジュニア	定期	2	0	18	18
K-POPキッズ	定期	8	0	37	37
K-POPジュニア	定期	8	0	66	66
癒され体操①	定期	4	45	0	45
癒され体操②	定期	0	0	0	0
ドッジボールヒーロー (ルーキー)	定期	2	0	35	35
ドッジボールヒーロー (マスター)	定期	2	0	24	24
新春書初め	定期	1	0	8	8
出張港南地区センター	当日	2	15	0	15
60歳からの元気に動けるからだづくり!	定期	3	14	0	14
合 計		2,273	41,406	11,016	52,422

※一般：高校生以上

※小人：中学生以下

教室名	定期/当日	回数	一般	小人	総合計
ランニングクリニック	他	1	1	0	1
合 計		1	1	0	1

※一般：高校生以上

※小人：中学生以下



## 収支決算書

## 1 総括表

## (1)収入

(円、税込み)

項目	第1四半期 決算額	第2四半期 決算額	第3四半期 決算額	第4四半期 決算額	小計	予算	予算 達成率	備考
①指定管理料	12,472,000	9,354,000	12,472,000	9,352,000	43,650,000	43,650,000	100%	
①横浜市による運営支援				2,981,000	2,981,000			
①横浜市による運営支援(追加分)				2,483,000	2,483,000			
②施設運営収入 (A)	18,441,110	16,609,660	14,754,460	14,342,900	64,148,130	73,743,000	87%	
項目								
利用料金収入	5,625,870	6,321,540	5,915,350	6,076,970	23,939,730	24,201,000	99%	
利用料金収入(駐車場)	0	0	0	0	0	0		
スポーツ教室等事業収入	12,295,320	9,921,400	8,625,270	7,732,010	38,574,000	47,461,000	81%	
文化系教室収入	519,920	366,720	213,840	193,920	1,294,400	2,081,000	62%	
託児事業収入	0	0	0	0	0	0		
広告業務収入	0	0	0	100,000	100,000	0		
その他	0	0	0	240,000	240,000	0		
③自主事業による収入	534,185	556,824	1,028,329	1,600,021	3,719,359	2,260,000	165%	
項目								
スポーツ教室等事業(時間外)	0	0	0	0	0	0		
飲食事業	388,555	410,034	436,219	333,851	1,568,659	1,687,000	93%	
物販事業	79,340	85,870	142,970	161,230	469,410	417,000	113%	
利用料金収入(時間外)	0	34,080	84,950	64,100	183,130	18,000	1017%	
利用料金収入(駐車場)(時間外)	0	0	0	0	0	0		
ヘルスプロモーション事業	66,290	26,840	360,890	1,040,840	1,494,860	117,000	1278%	
その他	0	0	3,300	0	3,300	21,000	16%	
合計(②+③)	18,975,295	17,166,484	15,782,789	15,942,921	67,867,489	76,003,000	89%	

## (2)支出

(円、税込み)

項目	第1四半期 決算額	第2四半期 決算額	第3四半期 決算額	第4四半期 決算額	小計	予算	予算 達成率	備考
④維持管理運営費用 (B)	28,741,168	25,696,268	29,622,141	34,003,722	118,063,299	119,171,000	99%	
項目								
人件費	12,820,472	9,403,616	12,311,697	10,150,690	44,686,475	46,733,000	96%	
修繕費	1,365,650	169,400	724,790	503,030	2,762,870	2,750,000	100%	
設備管理費・保安警備費	3,162,433	1,853,548	1,990,108	1,915,872	8,921,961	8,225,000	108%	
備品購入費・消耗品費	645,550	515,491	858,444	994,703	3,014,188	3,789,000	80%	
外構・植栽管理費・廃棄物処理費	261,250	104,500	273,570	141,226	780,546	631,000	124%	
広報費・印刷製本費	0	0	97,900	46,860	144,760	543,000	27%	
光熱水費・燃料費	2,429,464	5,343,067	3,857,781	5,570,575	17,200,887	14,453,000	119%	
保険料	322,052	383,538	385,105	359,180	1,449,875	2,318,000	63%	
使用料・賃借料	1,816,492	1,651,853	1,616,475	1,496,336	6,581,156	5,526,000	119%	
委託料・謝金	4,287,169	4,658,552	4,588,865	5,923,863	19,458,449	21,673,000	90%	
公租公課	11,528	0	700	4,572,911	4,585,139	5,959,000	77%	
旅費	3,792	7,334	31,960	29,748	72,834	31,000	235%	
会議滞在費	0	0	0	0	0	0		
通信運搬費	65,004	90,223	85,555	108,210	348,992	367,000	95%	
支払手数料	117,862	129,067	135,576	147,810	530,315	576,000	92%	
会費及び負担金	30,000	1,559	0	18,634	50,193	69,000	73%	
事務経費本部分	1,382,000	1,382,000	2,650,715	2,010,874	7,425,589	5,528,000	134%	
その他	20,450	2,520	12,900	13,200	49,070	0		
⑤自主事業による経費	408,536	145,206	413,957	845,219	1,812,918	482,000	376%	
項目								
スポーツ教室等事業(時間外)	0	0	0	0	0	0		
時間外施設管理	0	0	67,947	64,725	132,672	0		
飲食事業	151,770	18,210	18,210	18,210	206,400	178,000	116%	
物販事業	246,766	62,898	68,994	(85,111)	293,547	40,000	734%	
ヘルスプロモーション事業	0	64,098	258,038	659,841	981,977	50,000	1964%	
その他	10,000	0	768	187,554	198,322	214,000	93%	
合計(④+⑤)	29,149,704	25,841,474	30,036,098	34,848,941	119,876,217	119,653,000	100%	

## (3) 収支差額(自主事業除く)

(円、税込み)

項目	第1四半期 決算額	第2四半期 決算額	第3四半期 決算額	第4四半期 決算額	小計	予算	備考
収支差額＝ (収入(①+②)－支出(④))	2,171,942	267,392	(2,395,681)	(4,844,822)	(4,801,169)	(1,778,000)	

## 収支決算書

## 2 指定管理・収入の部

		内 訳	合計金額 (円、税込み)
合計	(A)		64,148,130
利用料金収入			23,939,730
項 目	団体利用(体育室)	室場利用料	13,845,550
	団体利用(研修室)	室場利用料	1,633,300
	個人利用	トレーニング室利用料、卓球・バドミントン利用料	8,460,880
利用料金収入(駐車場)			0
スポーツ教室等事業収入	教室参加料		38,574,000
文化系教室収入	教室参加料		1,294,400
託児事業収入			0
広告業務収入	広告協賛金収入		100,000
その他	教室未払金辞退者の雑収入計上 等		240,000

※ 必要に応じて小区分を設定しても構いません。

収支決算書

3 指定管理・支出の部

		積算内訳	合計金額 (円、税込み)
合計	(B)		118,063,299
項目	人件費	・常勤職員 5名 ・アルバイト 23名	44,686,475
	(給与・賞金)	職員給与、アルバイト賞金	30,793,516
	(職員手当)	通勤手当 ほか	8,991,592
	(給付費)	勤労者福祉共済掛金	30,000
	(退職給付引当金繰入額)		1,055,733
	(福利厚生費)	社会保険料、健康診断費	3,815,634
	修繕費	トレーニング室機器修繕、体育室防犯カメラ更新 等	2,762,870
	(駐車場に係るもの)		0
	(その他)	トレーニング室機器修繕、体育室防犯カメラ更新 等	2,762,870
	設備管理費	総合設備管理業務委託等	7,997,961
	保安警備費	警備業務委託	924,000
	備品購入費	バレーボール支柱、CDプレイヤー、ワイヤレスマイク	525,646
	消耗品費	事務・衛生用品・新型コロナウイルス感染拡大予防対策用品等	2,488,542
	(駐車場に係るもの)		0
	(その他)	事務・衛生用品・新型コロナウイルス感染拡大予防対策 等	2,488,542
	外構・植栽管理費	植栽・樹木管理委託	462,000
	廃棄物処理費	ごみルート回収 等	318,546
	広報費	アルバイト求人広告等	97,900
	印刷製本費	イベントちらし作成等	46,860
	光熱水費		17,200,887
	(電気)		9,662,691
	(ガス)		6,446,129
	(水道)		1,092,067
	燃料費		0
	保険料	施設賠償保険、スポーツ教室用傷害保険	1,449,875
	(施設賠償責任保険)		6,060
	(火災保険・自動車保険)		0
	(その他)	スポーツ傷害保険(教室・イベント参加者)	1,443,815
	使用料・賃借料	教室施設利用料、トレーニングマシンリース 等	6,581,156
	(市への支払)		0
	(リース料)	券売機、パソコン、複合機、トレーニングマシン、ロッカー	1,376,798
	(その他)	教室施設利用料等	5,204,358
委託料	教室指導、現金集配、システム保守、HPリプレイス、建物維持管理 等	3,609,569	
(駐車場に係るもの)		0	
(その他)	教室指導、現金集配、システム保守、HPリプレイス、建物維持管理 等	3,609,569	
謝金	教室指導謝金 等	15,848,880	
公租公課費		4,585,139	
(事業所税)		394,510	
(消費税)		4,168,801	
(印紙税)		21,828	
旅費	交通費	72,834	
会議滞在費		0	
通信運搬費	電話代、インターネット通信費	348,992	
支払手数料	振込手数料 等	530,315	
会費及び負担金		50,193	
(職員等研修費)	初級バラスポーツ指導員登録料、セミナー受講料	20,193	
(その他)	神奈川県暴力追放推進センター賛助会、町内会費	30,000	
事務経費本部分	事務局事務経費	7,425,589	
その他	過年度トレーニング室回数券返金 等	49,070	

※1 次の例を参考に記載してください。  
人件費・・・報酬、賞金、手当、社会保険料、福利厚生費など  
※2 必要に応じて小区分を設定しても構いません。

## 収支決算書

## 4 自主事業・収入の部

		内 訳	合計金額 (円、税込み)
合計			3,719,359
項 目	スポーツ教室等事業(時間外)		0
	飲食事業	自動販売機飲料販売料収入	1,568,659
	物販事業	体育用具販売(シャツ、卓球ボール他)	469,410
	利用料金収入(時間外)	年末年始体育室使用料、個人利用料	183,130
	利用料金収入(駐車場)(時間外)		0
	ヘルスプロモーション事業	派遣指導等	1,494,860
	その他	キッチンカー出店料	3,300

※ 必要に応じて小区分を設定しても構いません。

収支決算書

5 自主事業・支出の部

		内 訳	合計金額 (円、税込み)
合計			1,812,918
項 目	スポーツ教室等事業(時間外)		0
	時間外施設管理費	時間外営業にかかる光熱費等	132,672
	飲食事業	自動販売機電気代、目的外使用料	206,400
	物販事業	販売物品仕入等	293,547
	ヘルスプロモーション事業	派遣指導 等	981,977
	その他	自主事業消費税 等	198,322

※ 必要に応じて小区分を設定しても構いません。